

# РУССКИЙ ЯЗЫК. Вебинар 7. Трудные случаи употребления и правописания существительных.

Ольга Владимировна Долгих, кандидат филол. наук,  
доцент департамента иностранных языков МФТИ.

# ПЛАН

- 1. Грамматические нормы.**
- 2. Трудные случаи склонения существительных.**
- 3. Трудные случаи употребления рода и числа имён существительных.**

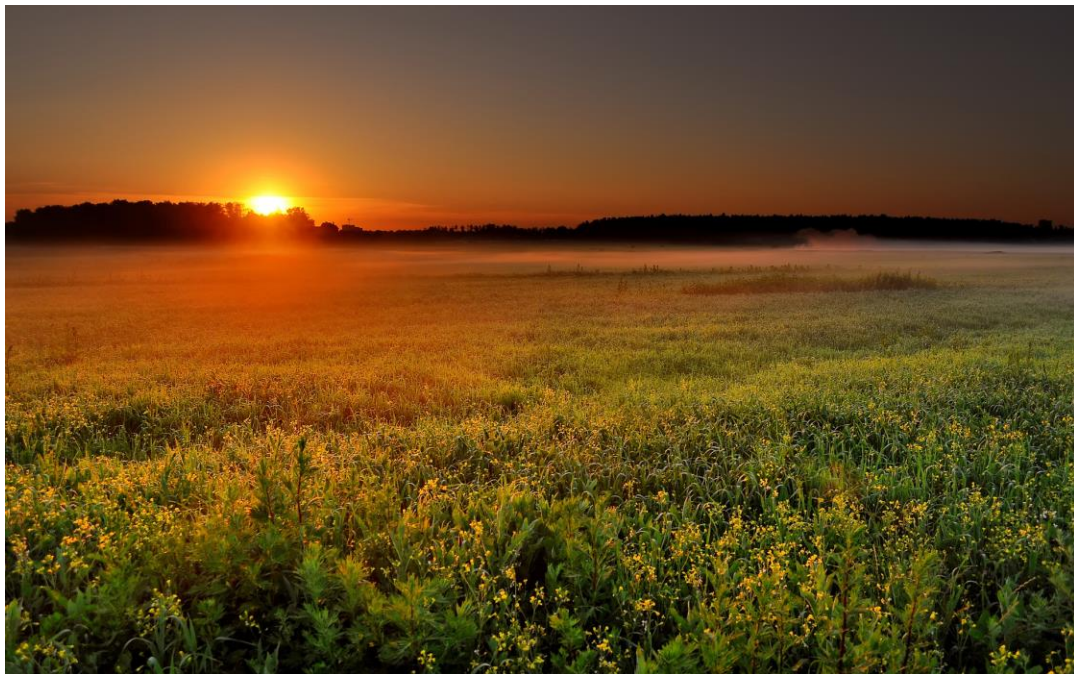
# ЭТИМОЛОГИЯ

Восход

Закат

Восток

Запад



# Грамматика

```
graph TD; A[Грамматика] --- B[Морфология – учение о частях речи]; A --- C[Синтаксис – учение о связи слов в речи];
```

**Морфология –  
учение о  
частях речи**

**Синтаксис –  
учение о связи  
слов в речи**



# Грамматические нормы

**Грамматические нормы - это правила образования и употребления морфологических форм разных частей речи и синтаксических конструкций.**

# Трудные случаи склонения

**Топонимы славянского происхождения**

**на -ино, -ево, ино, ыно**

**(Кунцево, Бородино, Царицыно)**

**не склоняются,**

**если перед ними употребляется родовое слово**

*Пушкин провёл осень в родовом имени Болдино.*

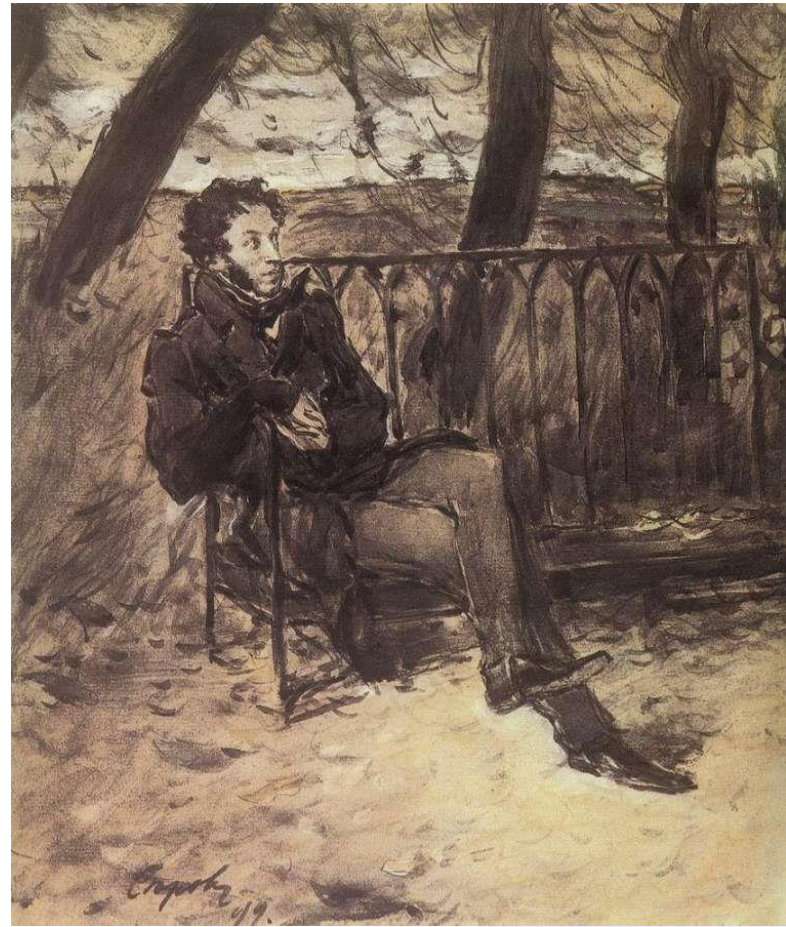
*Пушкин провёл осень в Болдине.*



## Болдинская осень

Осень 1830-го года Пушкин провёл в **родовом имении Болдино**.

«Скажу тебе (за тайну), что я в **Болдине** писал так, как давно уже не писал», - сообщал Александр Сергеевич в письме П.А. Плетнёву.





# Склонение ФАМИЛИЙ

1. Фамилия оканчивается на согласный звук.

**Мужские – склоняются!**

**Женские – не склоняются!**

# Семья Поттер

*Гарри Поттер – сын Джеймса Поттера и Лили Поттер (Эванс).*



# Склонение фамилий. Множественное число.

Ед. ч .

- два женских имени:

*Лили и Мери Поттер.*

- мужское и женское имя:

*Джеймс и Лили Поттер.*

- два существительных, указывающими на разный пол:

*мистер и миссис Поттер.*

- при словах *супруги, семья, чета, династия, сёстры*: *супруги Поттер.*

Мн.ч.

два мужских имени:

*Генрих и Томас Манны; Джеймс и Гарри Поттеры.*

! *братья Гримм, братья Вайнеры.*

# Склонение ФАМИЛИЙ

**2. Иностранные фамилии на -ов, -ин в Тв. п. имеют окончание -ОМ:**

*Теория предложена Дарвино**М**, фильм снят Чаплино**М**.*

**Но!**

*Интервью с протоиереем Всеволодом Чаплино**ЫМ**.*

## Склонение фамилий

Мне нравится кино  
с Чарли Чаплин**ом**.



# Склонение фамилий

## 3. Не склоняются фамилии:

-на **-аго, -яго, -ых, -их, -ово**: *Живаго, Седых, Дурново* и др.

- иностранные фамилии на гласный звук (кроме фамилий, оканчивающихся на безударный -а (-я)): *Пуччини, Шоу* и др.

-украинские фамилии на **-ко (-енко)**: *с Гончаренко, у Короленко, к Шевченко* и т.д.

# Склонение фамилий

4. Фамилии, оканчивающиеся на безударный **-а (-я)**.

Если **перед -а (-я)** стоит **гласный**:

-**склоняются** фамилии на **-я**: Берия – преступления Берии**и**

- **не склоняются** фамилии на **-а**: Валуа – династия Валу**а**.

Если **перед -а (-я)** стоит **согласный**:

- **склоняются все фамилии, кроме французских и финских**:

открытия Петра Капиц**ы**, роль Джульетты Мазин**ы**,

сочинения Эмиля Золя**я**.



# Упражнение

- 1) Этот подход был разработан (Чарльз Дарвин).
- 2) Ответ на этот вопрос вы найдете в пособии (Дитмар Эльяшевич Розенталь).
- 3) У (Этель Лилиан Войнич) только три законченных романа.
- 4) Наталья не любила произведения (Эрих Мария Ремарк).
- 5) Театр поставил новую пьесу (Жан Поль Сартр).
- 6) Новое произведение Генриха и Томаса (Манн) было выпущено небольшим тиражом.
- 7) Супруги (Клинтон) прибыли на отдых в Калифорнию.
- 8) Это пособие составлено (Валентина Даниловна Черняк).
- 9) В «Похождениях бравого солдата Швейка» ярко проявился сатирический талант (Ярослав Гашек).
- 10) Об этом ты можешь прочесть у (Марсель Пруст).
- 11) Режиссер уже получил от (Николь Кидман) согласие на участие в съемках.
- 12) Август и Каролина (Шлегель) посетили концерт известного певца.

# Трудные случаи употребления рода

Род несклоняемых существительных связан с семантикой слова.

1. Одушевленные существительных, **обозначающих людей**: **род определяется по биологическому полу** называемых лиц. *леди, мадам, мисс, пани, фрау, протезе, визави*
2. Слова, называющие **лиц мужского пола по профессии**, социальному положению, свойствам характера и т.д., **являются существительными мужского рода**: *атташе, импресарио, рефери.*

# Трудные случаи употребления рода

3. Несклоняемые существительные, обозначающие **животных**, обычно относятся к **мужскому роду**.

\* В устной речи, когда называется самка животного, согласование может быть в форме женского рода.

4. Наименования **неодушевленных предметов** чаще всего относятся к существительным **среднего рода**.

\* Отступления наблюдаются в тех случаях, когда несклоняемые слова тесно связаны с семантически близкими обобщающими словами: *манго*, м. и ср. – фрукт, *салями*, ж. – сорт колбасы, *кольраби*, ж. – капуста; *экю*, м. – старинная французская монета (влияние языка-источника).

# Трудные случаи употребления рода

**Географические наименования** – по соотнесенности **с родом того нарицательного существительного**, наименованием которого является имя собственное: *Хельсинки* (город), м.; *Тбилиси* (город), м.; *Онтарио* (озеро), ср..

Несклоняемые **названия стран на гласную** (*Никарагуа*, *Мали* и др.) могут употребляться и в женском, и в среднем роде (в зависимости от соотнесенности с понятиями "страна" и "государство").

\* **сущ. на -о** стремятся к среднему роду

# Трудные случаи употребления рода

Род несклоняемых аббревиатур обычно соответствует роду главного слова составного наименования, на основе которого образована аббревиатура: *ФСБ* (служба - ж.р.), *ВТБ* (банк - м.р.).

**\* вуз – м.р.**

# Трудности

плащ-палатка,

кафе-столовая,

автомобиль-такси – **по изменяемой части**

юбка-карандаш,

платье-рубашка,

диван-кровать – **по первому слову**

# Трудные случаи употребления рода

## Мужской род

Кофе, шампунь, домишко, домина, МГУ, МХАТ, МИД, СНГ, НИИ, хиппи, крупье, конференсье, судья, врач, портье, тамада, денди, тюль, маэстро, шимпанзе, какаду, воротила, повеса, атташе, буржуа, пони, пенальти, фламинго, лосось, рельс, рояль, банкнот, хинди, ботфорт, староста, Сочи, кенгуру.

## Женский род

Бакенбарда, вуаль, бандероль, колибри, манжета, мозоль, плацкарта, просека, туфля, ООН, ГЭС, ЭВМ, ГАИ, фрау, иваси, тушь, авеню, глупышка, тапочка, тапка, мадемуазель, мадам, салями, леди, мисс, моль, кольраби, пери, клавиша, босоножка, сандалия.



# Трудные случаи употребления рода

## Средний род

Жюри, беже, купе, клише, желе, декольте, кафе, бигуди, бюро, метро, пальто, портмоне, домино, манго, бикини, виски, рагу, пюре, кредо, бра, меню, резюме, фойе, филе, пожарище, алоэ, повидло, щупальце.

## Общий род

Визави, инкогнито, сирота, умница, зазнайка, ябеда, брюзга, недотрога, забияка, простофиля, сладёна, протезе, жадина, бродяга, коллега, малютка, невежа, невидимка, одиночка, пьяница, убийца, неряха, запевала.

# Запомните!

**Ботинки - один ботинок**

**Боты - один бот**

**Ботфорты - один ботфорт**

**Кеды - один кед**

**Сланцы - один сланец**

**Мокасины - один мокасин**

**Туфли - одна туфля**

**Сандалии - одна сандалия**

**Тапки - одна тапка**

**Тапочки - одна тапочка**

**Кроссовки - одна кроссовка**

**Бутсы - одна бутса**

**Бахилы - одна бахила**

**Босоножки - одна босоножка**

**Вьетнамки - одна вьетнамка**

# Составьте словосочетания

Танго, салями, конференсье, кофе, леди,  
Миссисипи, сабо, фрау, эскимо, кенгуру,  
сулугуни, меню, Гоби, колибри, манго,  
рефери, шимпанзе, ранчо, цеце, маэстро,  
гну, бенгали, индиго, хинди.

# Найдите ошибку

1. Газеты сообщают о падении цен на колумбийский кофе.
2. Актёр надел небольшое пенсне в золотой оправе.
3. Эсперанто был создан доктором Л. Заменгофом в качестве вспомогательного языка.
4. Солнечное Сухуми находится южнее Сочи.

# Найдите ошибку

1. Мы подъехали к многоводному Миссисипи.
2. И на покорный рояль властительно ложились руки.
3. Жаркое солнце смотрит на зеленоватое море, точно сквозь тонкую серую вуаль.
4. Белая клавиша в рояле западала.

# Трудные случаи употребления форм множественного числа

**Им.п. мн.ч. м.р. окончания -а/-я или -ы/-и  
А/Я**

-существительные, обозначающие **парные понятия** (*глаза, рукава, обшлага*)

- **односложные** слова (*бока, снега, шелка, бега, леса, сорта*), но: торты, флоты, шумы

- многосложные слова с **ударением в ед.ч. на 1 слоге** (*округа, перепела, окорока, черепа, катера, шомпола*).

# Трудные случаи употребления форм множественного числа

В словах латинского происхождения с суффиксами **-тор-, -сор:**

- **одушевленные -а-**: *директора, профессора, доктора*

**-ы-** : *инспекторы, инструкторы, конструкторы, корректоры, лекторы, новаторы, ораторы, редакторы, ректоры)*

- **неодушевленным -ы/-и** : *директоры, индукторы, конденсаторы, рефлекторы, рефрижераторы.*

Формы различаются **стилистически**: *шофёры и шофера (разг.), договоры и договора (разг.)*

Формы различаются **по значению**: *образы (типы, характеры в художественной литературе), и образА (иконы), тОны (звуковые) и тонА (переливы цвета).*



# Запомните!

Адреса, аптекари, аэропоезда, бинты, бойлеры (бойлера проф.), борта, брокеры, бугели, буера, бульдозеры, бункера и бункеры, буфера, бухгалтеры, бюргеры, векселя (вексели доп.), векторы, вензеля, вертели (вертеля проф.), ветры (ветра доп.), взводы, возы, выборы, выговоры, вымпелы (вымпела доп.), вырезы, гончары, горбы, гравёры, грифели, дизели и дизеля, директора, диспетчеры, докеры, доктора, инженеры, инквизиторы, кабели, клапаны, ключья и клоки, козыри, кожухи, коллекторы, комбайнеры, конвейеры, кондитеры, конструкторы, короба и коробки, кренделя и крендели, маляры, мастера, мичманы, округа, полки, пуделя и пудели, редакторы и редактора, свитеры (свитера доп.), секторы и сектора, серпы, стога, столяры, сторожа, тома, токари и токаря, тонусы, топоры, торты, тостеры, трактора и тракторы, тренеры, тылы, факелы, фельдшеры (и фельдшера), фильтры, флигеля (флигели доп.), флоты, флюгера, хутора, шарфы, шелка, шкафы, шпатели, шприцы, шрифты, штабы, штабеля штемпеля, шулера, якоря, ястреба (и ястребы).

# Трудности употребления падежных форм

Род п. ед. ч. м. р. - **-а/-я-** или **-у/-ю-** (сахара – сахару).

Окончание **-у/-ю-**:

- для выражения значения **некоторой части (количества) целого**: *килограмм сахару, стакан чаю, налить соку, ложка меду, метр ситцу,*

**!!! но** если **при существительном есть определение**, то употребляется форма на **-а/-я-**: *стакан крепкого чая, пачка высушенного табака.*

- В составе **фразеологических сочетаний**: *напустить туману, нет износу, дать маху, что проку, спасу нет, с пылу с жару, без году неделя.*

- При переносе **ударения на предлог**: *Из лесу, сО свету, час От часу.*

- При наличии **отрицания при сказуемом**: *не хватает духу, нет износу, отказу не было, не показывать виду.*

- Существительные, имеющие в своем составе **уменьшительный суффикс**: *отведать кваску, коньячку, поестъ сырку, медку.*

# Трудности употребления вариантов падежных форм

**Р.п. мн.ч.** – варианты окончаний – нулевое и -ов/-ев

Нулевое окончание:

-существительные, называющие ряд лиц по национальности (главным образом с основой на Н и Р): много грузин, армян, болгар, башкир, румын, цыган, карел, туркмен; (ср.: много французов, немцев, эстонцев, испанцев).

Некоторые слова этой группы имеют варианты стилистически равнозначные окончания: авары- авар и аваров, буряты – бурят и бурятов, карелы – карел и карелов, туркмены – туркмен и туркменов.

-Существительные, называющие людей по месту жительства на –анин/-янин: горожанин – горожан, инопланетянин – инопланетян, селянин – селян, южанин – южан.

- Существительные, называющие парные предметы: пара глаз, ботинок, валенок, сапог, чулок, погон, манжет, эполет, бот, мокасина (но: аксельбантов, боков, гольфов, носков, рогов);
- Существительные, называющие меры и единицы измерения: несколько ампер, ватт, герц (но: литров, метров, кулонов, ньютонов, джоулей, эргов); допустимы варианты: граммов – грамм, килограммов – килограмм, микронов- микрон (формы с нулевым окончанием допустимы в разговорной речи).

# Родительный падеж

Формы с окончанием -ов/-ев а Р.п. мн.ч.:

- названия некоторых плодов и овощей:

апельсинов, мандаринов, помидоров, томатов; в устной речи допустимы формы с нулевым окончанием: килограмм помидор, полкило мандарин;

- существительные на -ко: колесико – колесиков, плечико – плечиков, очко – очков (но: войско-войск, яблоко – яблок, яблочко – яблочек).

## Образуйте форму родительного падежа

Абрикос, акр, ампер, ананас, апельсин, баклажан, барышня, башня, башкир, блюдце, валенок, вафля, гектар, гренадер, грузин, доля, дядя, заморозки, карат, килограмм, княжна, консервы, копье, кочерга, мандарин, миля, монгол, носки, одеяльце, сабля, седло, таможня, томат, туркмен, яблоня.

# Образуйте форму род. п. мн.ч.

Абрикос, акр, ампер, ананас, апельсин, баклажан, барышня, башня, башкир, блюдце, валенок, вафля, гектар, гренадер, грузин, доля, дядя, заморозки, карат, килограмм, княжна, консервы, копье, кочерга, мандарин, миля, монгол, носки, одеяльце, сабля, седло, таможня, томат, туркмен, яблоня.



# Раскройте скобки

1. Миша обнаружил, что у него закончился запас (лезвие) для бритвы.
2. Пищей для болотных (цапля) служат лягушки, водяные черви, пиявки.
3. Из открытых детских (ясли) слышались веселые голоса.
4. Поставлен новый счетчик на 10 (ампер).
5. Хозяевами многих (дупло) стали дикие пчелы и осы.
6. В универмаге богатый ассортимент изящных (туфля), безразмерных (чулок), модных дамских (сапог).
7. В общежитие поступили комплекты новых (наволочка, простыня, одеяло).

